

Monteringsanvisning/skötselråd

Trafikbuffert Saferoad enligt 2000/70 VVMB351

Får användas på vägar med
ordinarie hastighetsbegränsning understigande 90 km/tim.

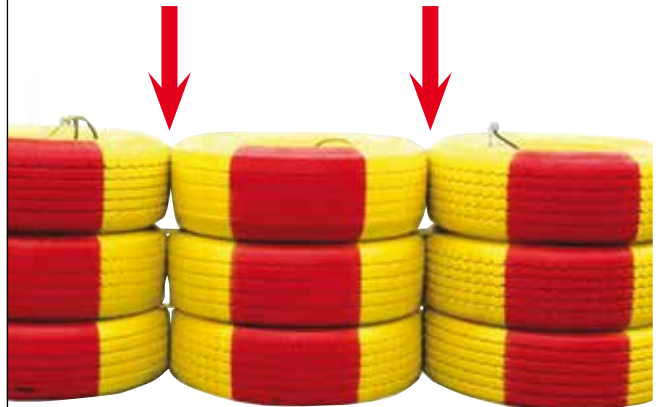


Säkerhet

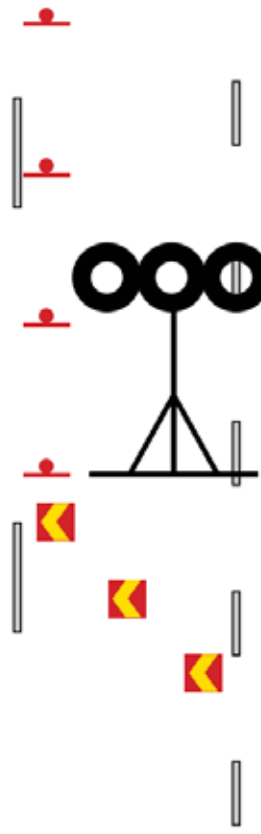
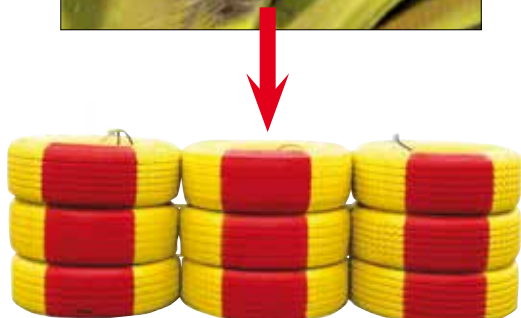
Buffertarna skall placeras i linje



Kontrollera att sammanlänkarna inte är skadade eller böjda.



Bufferten identifieras via typplåten på däckets insida.



OBS!
Skyltstativ 701 1730 rekommenderas, av säkerhetsskäl, att användas istället för vägmärkesvagn.

Buffertzonen

RÅD

Den del av säkerhetszonen som finns vid arbetszonen får användas för placering av material, maskiner och utrustning om anordningar hindrar trafiken att komma in på området.

Säkerhetszonens gränser mot arbetszonen är vid buffertzonen slut vid varje ända. Reserveras inget område för buffertzonen vid den bortre delen är säkerhetszonens gränser vid arbetszonens slut.

Utanför arbetstid placeras fordon, maskiner, redskap och material utanför säkerhetszonen, om inte arbetszonen är avskärmd med anordningar och vid behov påkörningsskydd. All utrustning som kan förvärra skadorna vid en eventuell trafikolycka ska placeras bakom påkörningsskydd.

BUFFERTZON

En buffertzonen i vägens längdled ska finnas mellan tungt skydd och den plats där maskiner, personal, redskap, upplag, schakt etc. förekommer. Buffertzonen är till för att trafik som kör på anordningar ska få möjlighet att bromsas upp inom zonen. Inom buffertzonen får inte personal uppehålla sig, material får inte vara lagrat och maskiner och fordon får inte vara uppställda.

Buffertzonen ska vara tydligt avskärmd vid en fast arbetsplats, för att markera gränsen för den avstängda ytan. Zonen kan skärmas av med exempelvis tätt placerade X3 Markeringsskärmar för sidohinder, farthinder m.m.

Avståndet mellan ett tvärgående skydd och arbetsplatsen får inte överstiga 250 meter.

Längden på en buffertzonen kan beräknas till att motsvara hälften av talet för den ordinarie hastighetsbegränsningen i meter plus 10 meter. Exempelvis blir buffertzonen 55 meter vid 90 kilometer i timmen.

Vid beläggningsarbeten och fräsarbeten kan tungt skydd ersättas med en förlängd buffertzonen efter beslut av väghållningsmyndigheten. Förlängd buffertzonen är dubbel så lång som längden på den normala buffertzonen.

Buffertzonen vid fast arbetsplats

Buffertzonen minimilängd får inte underskrivas, men den bör heller inte ökas i längd mer än i begränsad omfattning. Den längsta tillåtna längden är 250 meter.

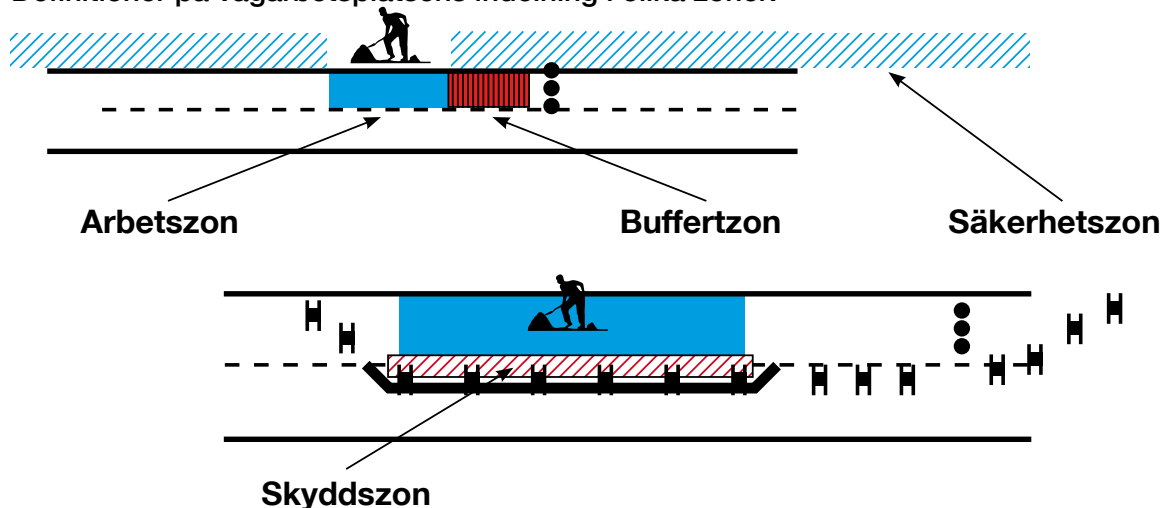
Buffertzonen vid intermitterande arbete

Vid ett intermitterande arbete med en fordonsgroup ska avståndet mellan första fordonet och det andra fordonet som trafikanten först hinner ifatt motsvara buffertzonen längd vid en fast arbetsplats och får inte överstiga 250 meter. På skyddsklassad väg får 250 meter överstigas om även det andra fordonet är försett med energiuptagande skydd.

RÅD

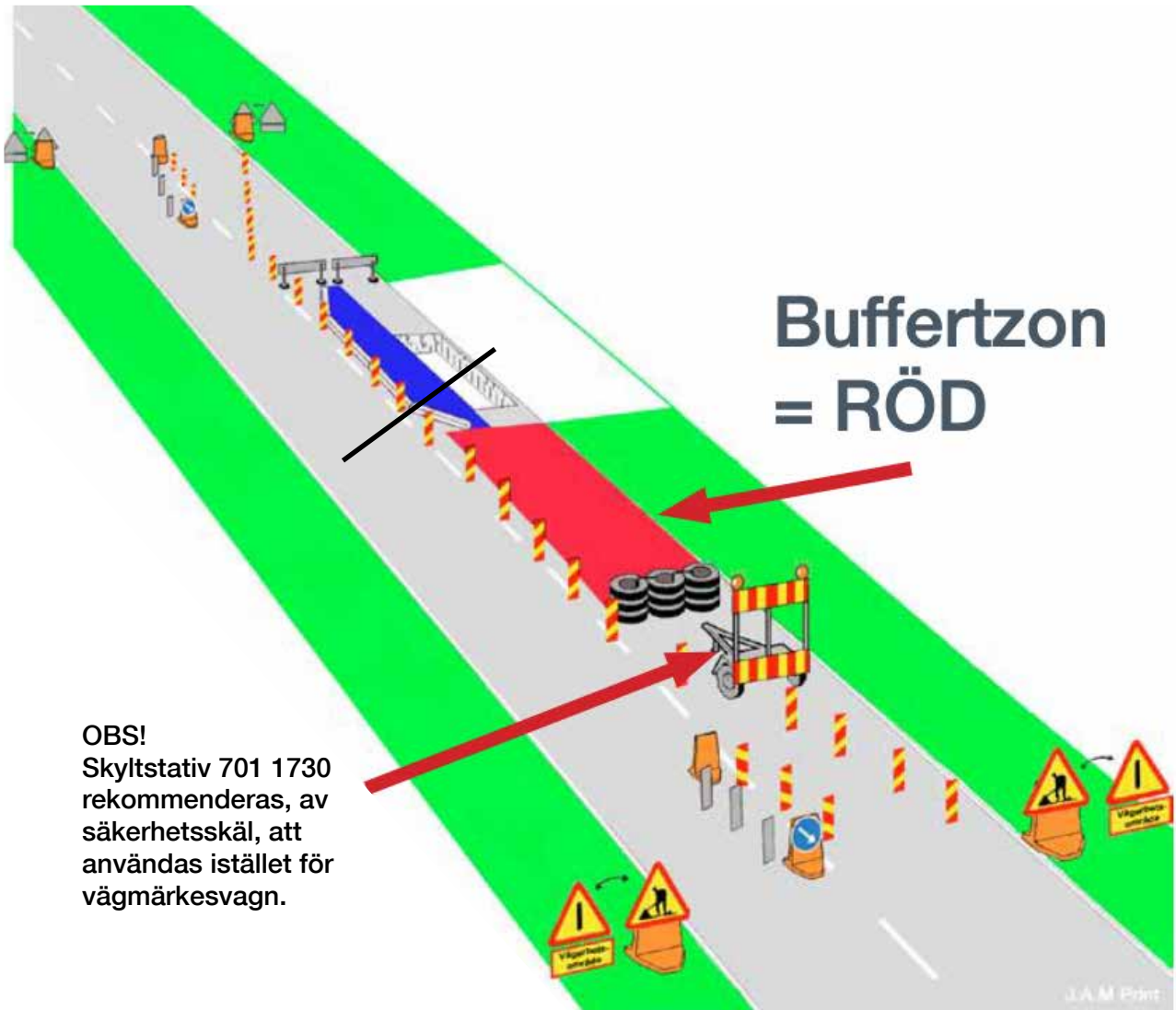
Föraren av skyddsfordonet eller varningsfordonet ansvarar för att buffertzonen längd uppnås eller att den inte överskrider 250 meter.

Definitioner på vägarbetsplatsens indelning i olika zoner:



Anvisning

Buffertzonen skall finnas mellan tungt skydd och arbetsplatsens början.
Inom buffertzonen får inte material, maskiner eller fordon vara lagrat eller uppställda.



Lyftinstruktioner



Rätt!

Lyftok ska användas för att få en jämn fördelning av vikten i sammankopplingar mellan däckstravar.

Lyftok får **aldrig** lämnas kvar när buffert står som skydd.



Rätt!

För att underlätta hantering när stativ är monterat kan man använda lyftstroppar som förlängning.

Om dessa är av nylon kan de lämnas kvar även när buffert står som skydd.

Lyftstroppar av wire max 10 mm och 1m långa kan också lämnas kvar.

Längre eller grövre wirar tas bort när buffert står som skydd. Kätting får inte lämnas kvar.



Fel!

Flerparts lyftkätting/wire är inte lämpligt att använda då det överbelastar infästningar mellan däckstravar med risk för skador på bufferten.

Om det ändå används så gäller inte garantin. Det är heller inte tillåtet att låta dessa sitta kvar i buffert som står som skydd, då de är så långa att de kan nå till vindrutan på ev påkörande fordon.

Tillbehör – endast av oss godkänd utrustning får monteras på buffertern!



701 1730 Skyltstativ
som alternativ till vägmärkesvagn,
inkl fästen, exkl. batteri och A20.



701 1708 Lyftok trafikb. CE-märkt galvad

Lyftok måste användas när bufferten flyttas
med monterat skyltstativ.

**OBS! Lyftoket får ej sitta kvar på
bufferten när den är utställd på vägen.**



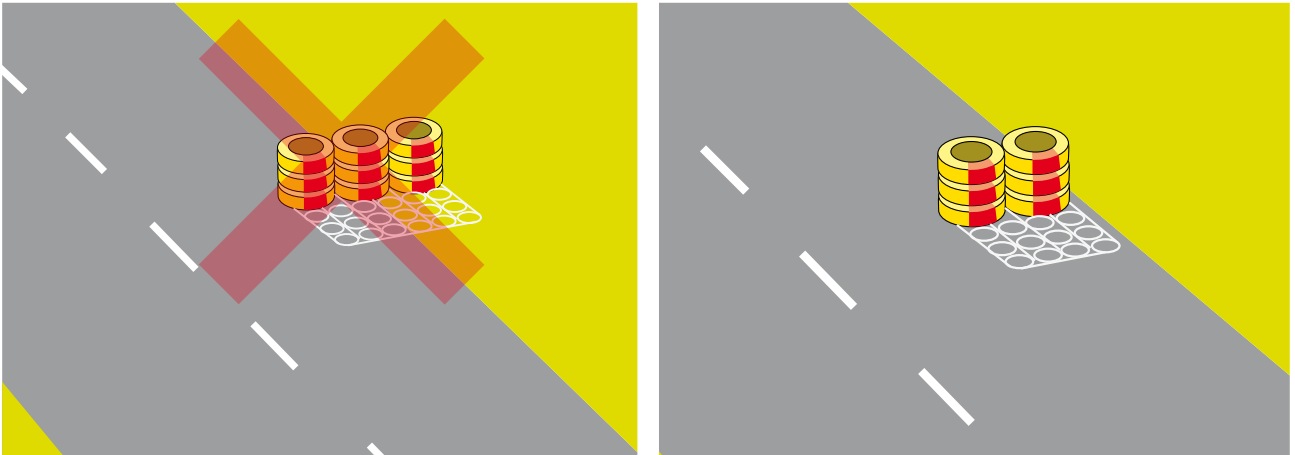
701 1720 Batteri
79 Ah AGM



701 1719 Solcellspanel
inklusive fäste till buffert

Särskilda användarinstruktioner Trafikbuffert

Endast av Saferoad godkänd utrustning får monteras på buffert för att funktionen ska garanteras.
(Läs nedanstående instruktioner noggrant innan användning av produkten).



Det är inte tillåtet att placera del av buffert utanför vägbanan, i diket.
Finns ej plats ska annan typ av buffert användas.

På skyltstativ får solcell monteras enligt våra anvisningar med en max vikt på 11 kg. Den ska vara av "mjukt" material, typ aluminium eller plast.





Bergma AS
N-6777 Stårheim
Norge

Vägverkets regioner
Nordiska vägmyndigheter
Sdd
Strtm
HUT, Jarkko Valtonen

Beslut om att tillåta användning av Bergma AS:s trafikbuffert Bergmabufferen 70/2000

Bergma AS har ansökt om tillstånd att få använda trafikbufferten Bergmabufferen 70/2000 på det statliga vägnätet. Bergmabufferen 70/2000 är en tvärgående skydd/trafikbuffert består av tre gummidäcksstaplar som är 1 meter höga och 1,1 meter i diameter. Staplarna består av tre lastbilsdäck storlek 385/65 x 22,5. De nedersta däcken i varje stapel är fyllda med däckssidor. Staplarna sammanlänkades med fyra bultar M20 x 850 mm. Bergmabufferen 70/2000 väger 1077 kg.

Tillsammans med ansökan fick vi tillhörande testprotokoll från VTI, Test rapport 56733, daterat 2007-11-09, avseende krockprov enligt VVMB 351:2007.

Vi har även fått produktbeskrivning "Produktbeskrivelse for Bergma Trafikkbuffer, Type 70/2000" daterad 2008-08-29.

Vi har låtit Helsinki University of Technology (HUT) granska handlingarna och yttra sig i ärendet.

Vägverket bedömer att Bergmabufferen 70/2000 utförd enligt nedanstående ritning uppfyller trafiksäkerhetskraven i kapacitet 70/2000 enligt VVMB351:2007.

<u>Ritning</u>	<u>Datum</u>
1081-7	2007-09-11

Med stöd av ovanstående beslutar Vägverket att Bergma AS:s trafikbuffert Bergmabufferen 70/2000 utförd enligt ovan nämnd ritning får användas på det statliga vägnätet. Ingen granskning av använda material och korrosionsskydd har genomförts.

Beslutet gäller tillsvidare men kan upphävas med omedelbar verkan om erfarenhet av användning visar att produkten inte fungerar på avsett sätt eller om brister upptäcks i tillämpningen av produktkraven.

Med vänlig hälsning


Asa Anderzén
Chef Trafikmiljöenheten

Vägverket
Väg
781 87 Borlänge
Besöksadress: Röda vägen 1

www.vv.se
vagverket@vv.se
Telefon: 0771-119 119
Texttelefon: 0243-750 90

Roxan Subhi
Vägutformning
roxan.subhi@vv.se
Direkt: 0243-755 22
Mobil: 070-271 63 40